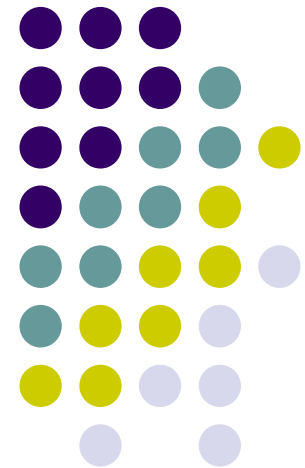

A pályakezdő álláskeresők munkaerő-piaci helyzete és a számukra nyújtható támogatások

Székesfehérvár, 2012. szeptember 27.



Jogszabályi vonatkozás



Fogalom meghatározás

- A foglalkoztatás elsegítéséről és a munkanélküliek ellátásáról szóló **1991. évi IV. törvény 58. § (5) bekezdés k) pontja szerint**
pályakezdő álláskereső: a 25. életévét - felsőfokú végzettségű személy esetén 30. életévét - be nem töltött, a munkaviszony létesítéséhez szükséges feltételekkel rendelkező, az állami foglalkoztatási szerv által nyilvántartott álláskereső, feltéve, ha munkanélküli járadékra a tanulmányainak befejezését követően nem szerzett jogosultságot. Nem tekinthető pályakezdő álláskeresőnek, aki
 1. terhességi-gyermekágyi segélyben, gyermekgondozási díjban, illetőleg gyermekgondozási segélyben részesül,
 2. előzetes letartóztatásban van, szabadságvesztés, illetve elzárás büntetését tölti,
 3. sor- vagy tartalékos katonai szolgálatot, továbbá polgári szolgálatot teljesít,

Statisztikai adatok_Fejér megye



2012. augusztusában Fejér megyében összesen 19 766 fő álláskereső szerepelt a nyilvántartásunkban.

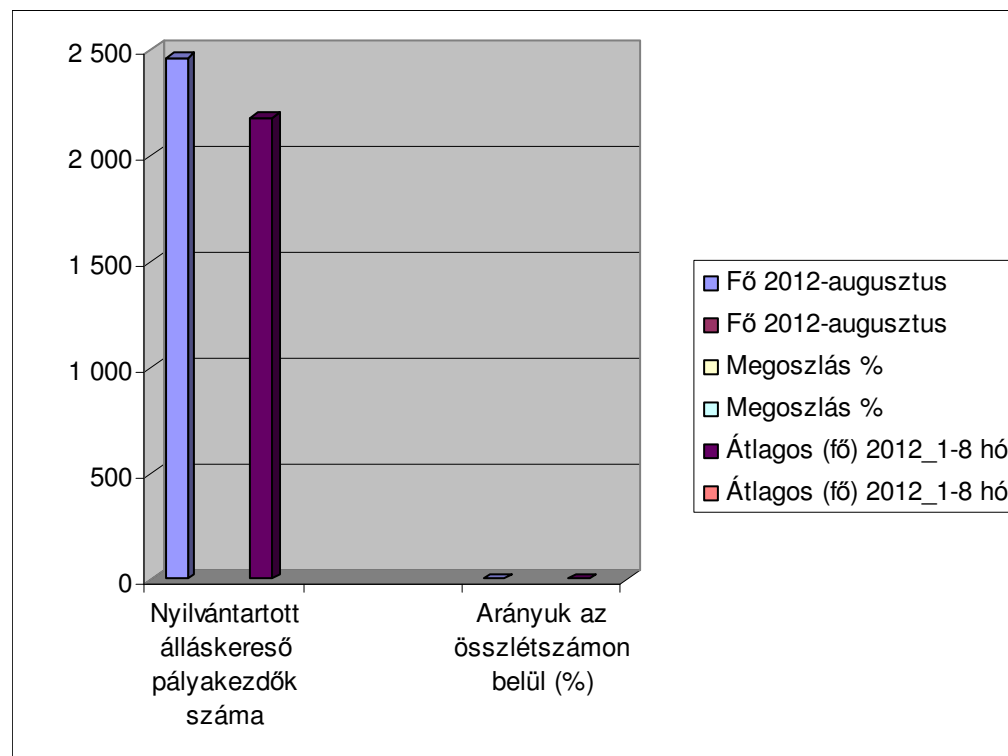
Megnevezés	Tárgyhavi		Előző havi		Előző év azonos havi	
	létszám* fő	megoszlás %	létszám* fő	megoszlás %	létszám* fő	megoszlás %
Nemek szerint:						
FÉRFI	8 820	44,6	8 871	44,8	10 298	47,3
NŐ	10 946	55,4	10 924	55,2	11 493	52,7
Összesen	19 766	100,0	19 795	100,0	21 791	100,0

Ebből a számból az életkori megoszlás szerint a 25 éves vagy ennél fiatalabb regisztrált álláskeresők száma: 3705 fő; a 26-35 éves regisztrált álláskeresők száma 4085 fő (a kettő kategória a nyilvántartásban lévő össz álláskeresők 39,4%-a). **Ez az az életkori határ, amelyen belül a pályakezdők létszáma is jelentkezik.**

Statisztikai adatok_pályakezdők



2012. augusztusában **Fejér megyében** a 19 766 fő regisztrált álláskeresőből **2465 fő a PÁLYAKEZDŐ ÁLLÁSKERESŐK SZÁMA** (1138 férfi, 1327 nő).
Ebből az 1-8 hó átlaga 2179 fő.



Statisztikai adatok_pályakezdők

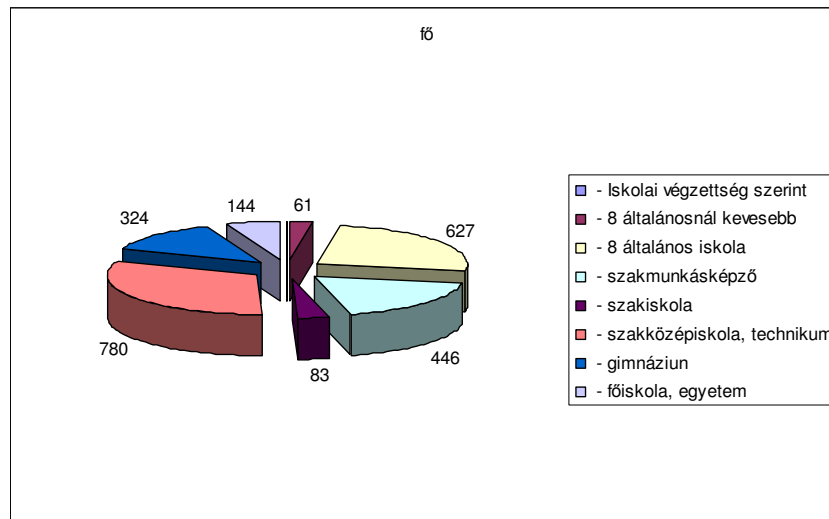


KIRENDELTSÉG	PÁLYAKEZDŐ ÁLLÁSKERESŐK				
	Tárgyhavi létszám (fő)	Változás (fő)			
		Előző hónaphoz	%	előző év azonos időszakához	%
Székesfehérvár	951	+ 92	10,7%	+ 138	17,0%
Dunaújváros	614	+ 16	2,7%	+ 88	16,7%
Mór	112	+ 7	6,7%	+ 18	19,1%
Bicske	81	+ 3	3,8%	+ 29	55,8%
Gárdony	131	+ 4	3,1%	+ 34	35,1%
Sárbogárd	224	+ 6	2,8%	+ 22	10,9%
Ercsi	169	+ 11	7,0%	+ 38	29,0%
Enying	183	+ 9	5,2%	+ 48	35,6%
Megye összesen	2 465	+ 148	6,4%	+ 415	20,2%

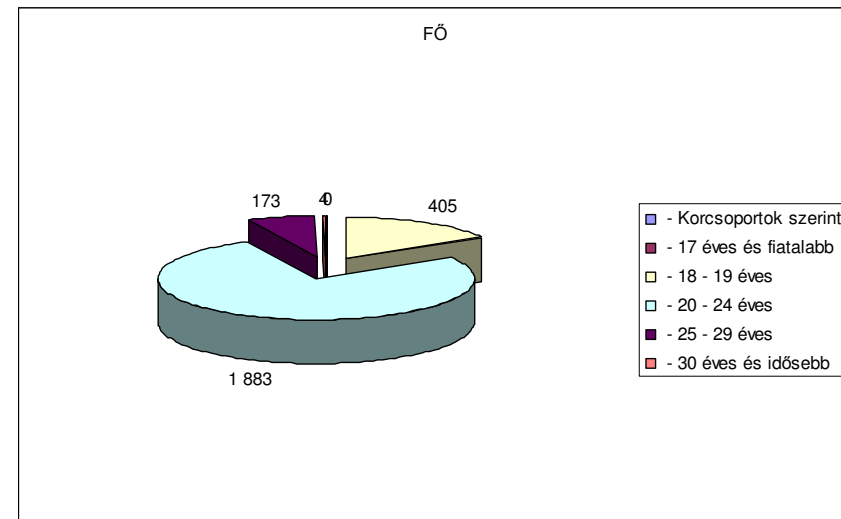
Statisztikai adatok_pályakezdők



Pályakezdők adatai iskolai végzettség szerinti megoszlása



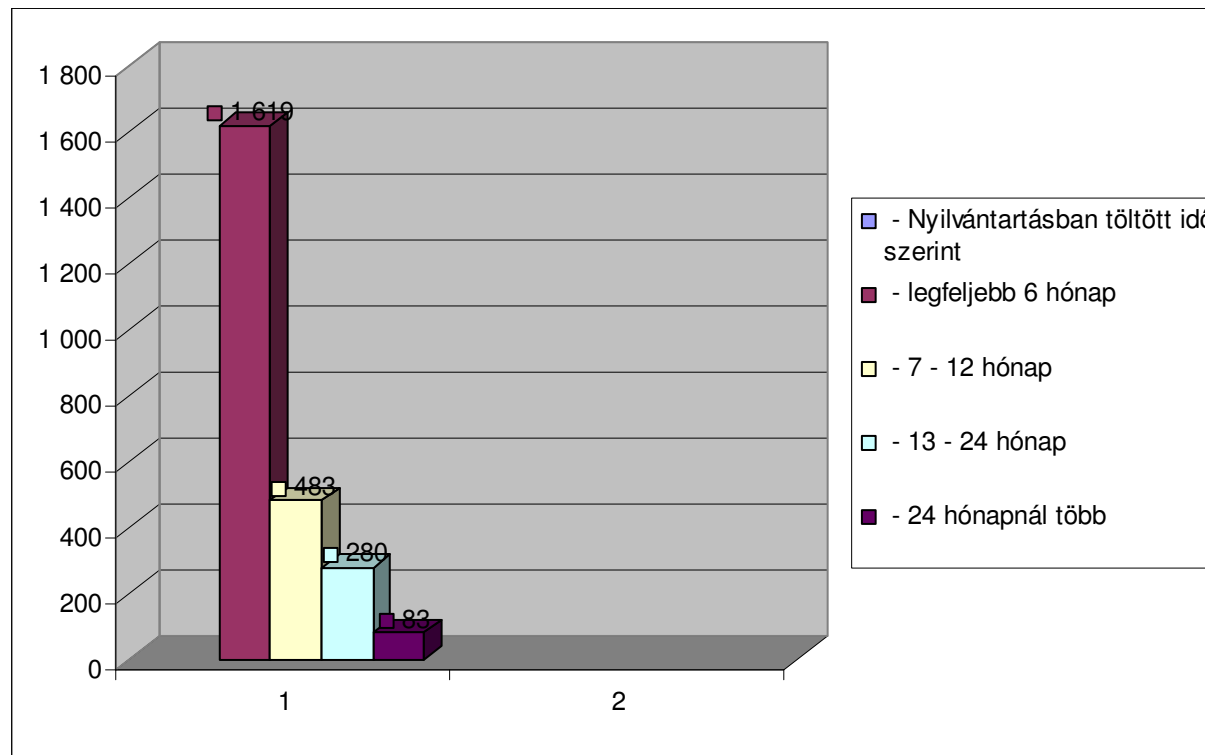
Pályakezdők korcsoport szerinti megoszlása



Statisztikai adatok_pályakezdők



Nyilvántartásban töltött idő szerinti megoszlás



Statisztikai adatok_összegzés



A fentebbi táblák alapján összességében megállapítható:

1. a regisztrált pályakezdő álláskeresők létszáma az előző hónaphoz viszonyítottn 148 fővel-, míg az előző év azonos időszakához képest 415 fővel emelkedett;
2. számuk az augusztusi összlétszám 12,5%-át teszi ki;
3. a nemek aránya megközelítőleg azonos;
4. A legtöbb regisztrált pályakezdő 20-24 éves korú;
5. Nyilvántartásban töltött idő szerint a legmagasabb a legfeljebb 6 hónapja álláskeresőként regisztráltak száma (1619 fő), míg a 24 hónapnál több időt ezzel szemben csak 83 fő töltött a nyilvántartásban.

Támogatási lehetőségek



- Ebben az évben decentralizált forrás szakképzettséggel rendelkező pályakezdő álláskeresők támogatására/ezen a jogcímen nem áll(t) rendelkezésünkre
- Uniós forrásból, a Társadalmi Megújulás Operatív Program 1.1.2 ***A hátrányos helyzetűek foglalkoztathatóságának javítása*** (Decentralizált programok a konvergencia régiókban)” elnevezésű projekt (továbbiakban: TÁMOP-1.1.2-11/1-2012-0001 projekt) keretében, DE **NEM EBBEN AZ ÉVBEN, HANEM 2013-ban!**
- **ELSŐ MUNKAHELY GARANCIA PROGRAM**
- **Foglalkoztatás bővítését szolgáló bértámogatás hátrányos helyzetű személyek számára**

TÁMOP 1.1.2. projekt



- **A projekt célja**, hogy a célcsoportjába tartozó személyeket a támogatás nélküli munkaerőpiacra segítse, komplex, személyre szabott, a helyi munkaerő-piaci lehetőségekhez és igényekhez igazodó szolgáltatásokkal és támogatásokkal.
- **A projekt megvalósításának forrása** a TÁMOP 1.1 intézkedése keretében a TÁMOP 1.1.2 projektre meghatározott, az Európai Szociális Alap és a nemzeti társfinanszírozás által biztosított összeg. A projekt teljes időszakára 86 milliárd Ft.
- **A projekt időtartama**: 2011.05.01-2015.07.31.
- TÁMOP 1.1.2 programba kizárólag a célcsoportok valamelyikének megfelelő, **regisztrált álláskereső vonható be**.
- A bevonást követően kérelmezhető foglalkoztatáshoz támogatás. A **kérelem benyújtása** - az álláskeresőt regisztráló -, illetékes kirendeltségen lehetséges, **a foglalkoztatás megkezdése előtt**.

TÁMOP 1.1.2. projekt



A PROJEKT CÉLCSOPORTJAI:

- Akiknek munkaerő-piaci hátrányai az alacsony iskolai végzettségből adódnak;
- **Pályakezdők, illetve a 25. év alatti álláskeresők;**
- Ötvenedik életévüket betöltött álláskeresők;
- Akik gyermekgondozás vagy hozzátartozó ápolását követően vállalnának munkát. (Projektbe való bevonást megelőző 12 hónapon belül.);
- Foglalkoztatást helyettesítő támogatásra jogosultak;
- Tartós munkanélküliséggel veszélyeztetettek/vagy tartós munkanélküliek, akik 3 hónapnál nem régebben nyilvántartott álláskeresők-, az elavult vagy nem használható szakképesítéssel rendelkezők és regisztrációs időtől függetlenül a 35-49 éves álláskeresők tartoznak.

TÁMOP 1.1.2. projekt



Pályakezdők, illetve a 25. év alatti álláskeresők számára a projekten belül adható támogatások:

- **Bértámogatás**
- legfeljebb 4 hónap támogatás, 2 hónap továbbfoglalkoztatási kötelezettséggel,
- bér és járulékainak 70 %-a.
- támogatási összeg maximuma 140.000,- Ft/fő/hó
- **vagy**
- **Munkatapasztalat-szerzés céljából bérköltség támogatás**
- legfeljebb 90 napra
- munkabér és járulékai legfeljebb 100 %-a.
- maximum 150.000,- Ft/fő/hó támogatási összeggel

TÁMOP 1.1.2. projekt



2013-ban:

- A projektre országos szinten 20 milliárd többletforrás áll majd rendelkezésre;
- Fejér megye ebből közel 800 millió Ft plusz forrásban részesül;
- A forrástöbblet plusz 788 fő bevonását eredményezi majd, amelyből **518 fő fiatal vagy pályakezdő lesz érintett.**

ELSŐ MUNKAHELY GARANCIA PROGRAM



A munkaerő-piaci program célja:

- A program elősegíti a nyugállományba vonulás miatt jelentkező szakember utánpótlás biztosítását azzal, hogy a támogatás ideje alatt lehetőséget biztosít a nyugállományba készülő munkavállalók aktív életpályája alatt megszerzett széles körű tapasztalat és szaktudás átadására.
- Emellett a program a pályakezdő számára biztosítja az elő munkahelyen a munkatapasztalat szerzést, megalapozza a Kormány „Munkahelyvédelmi Akcióterv”-ének 25 év alattiakat érintő programelemét.

A program az MKKV-k számára nyitja meg a lehetőséget a támogatásra.

A program célcsoportja

A Nemzeti Foglalkoztatási Szolgálat nyilvántartásában szereplő, „A foglalkoztatás elősegítéséről és a munkanélküliek ellátásáról” szóló 1991. évi IV. törvény 58. §. (5) bek. k) pont szerinti **pályakezdő álláskereső**, aki 25. életévét – felsőfokú végzettségű személy esetén 30. életévét-nem töltötte be, munkaviszony létesítéséhez szükséges feltételekkel rendelkezik, valamint a tanulmányainak befejezését követően nem szerzett álláskeresési ellátásra jogosultságot.

ELSŐ MUNKAHELY GARANCIA PROGRAM



A fentiekben meghatározott pályakezdők közül a programban különösen - de nem kizárólagosan - támogatandók:

- a szakképzetlenek vagy
- a tartós álláskeresők.

A program forrása, időtartama

- A program forrása a Nemzeti Foglalkoztatási Alap **központi keretéből** biztosított 3 milliárd Ft.
- A teljes programidőszak 2012. augusztus 6-tól 2012. december 31-ig tart, ezen belül a foglalkoztatás támogatására 2012. szeptember 1-től december 31-ig van lehetőség.

ELSŐ MUNKAHELY GARANCIA PROGRAM



A program elemei, a támogatási konstrukció

- **Munkaerő-piaci szolgáltatás:**

A program célcsoportjába tartozó pályakezdekők elhelyezkedését a munkaügyi központ az egyéni igényeken alapuló, a szükséges mértékű munkaerő-piaci szolgáltatás nyújtásával segíti elő. A szolgáltatások lehetnek munkaerő-piaci, és/vagy foglalkoztatási információnyújtás és munkaerő közvetítés.

- **Bérek támogatás:**

A pályakezdő foglalkoztatását teljes, vagy legalább napi 4 órát elérő részmunkaidőben történő foglalkoztatását vállaló munkáltató számára, legfeljebb 4 hónapos időtartamra, a munkaszerződés szerinti munkabér, valamint az azt terhelő és ténylegesen átutalásra kerülő szociális hozzájárulási adó együttes összegének 100%-a kerül megtérítésre. A program keretében áthúzódó kötelezettségvállalásra nincs lehetőség, a rendelkezésre álló forrást 2012. december 31-ig van lehetőség fölhasználni.

- A támogatást teljes munkaidős foglalkoztatás esetén legfeljebb a kötelező legkisebb munkabér 200 %-ának (186 000,- Ft/hó) alapul vételével igényelhetik a munkáltatók, a részmunkaidős foglalkoztatás során ennek, a részmunkaidő teljes munkaidővel arányos része alapján számított hányada vehető figyelembe.

ELSŐ MUNKAHELY GARANCIA PROGRAM



Munkába járáshoz szükséges utazási költség megtérítése:

- Azon álláskeresőket esetében, akik a munkavégzést lakó/tartózkodási helyüktől eltérő településen is vállalják, a programban a bérköltség támogatás mellett lehetőség van a munkába járáshoz szükséges utazási költségek megtérítésére is.
- Ennek ideje megegyezik a bérköltség támogatás idejével, mértéke a menetrend szerint közlekedő busz/vonat lakó/tartózkodási hely és a munkahely közötti viszonylatra szóló havi bérletének munkáltatót terhelő 86 %-os hányada. Emellett megtéríthető az utazási költség munkavállalót terhelő 14 %-os része is.
- Ezzel szemben a programban sem csoportos személyszállítás, sem a személygépkocsival történő munkába járás költségeinek megtérítésére nincs lehetőség.

[A támogatás egyéb feltételei:](#)

A pályakezdő foglalkoztatásával a 2012. július havi átlagos statisztikai állományi létszámát növeli és vállalja a megnövelt létszám megtartását a támogatás teljes ideje alatt.

Munkaadó számára nyújtható támogatások

Foglalkoztatás bővítését szolgáló bértámogatás

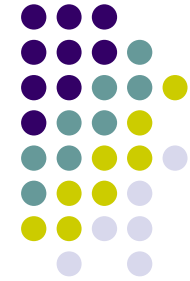


A támogatás célja:

olyan álláskeresőket elsődleges munkaerő-piacra történő visszajuttatásának támogatása, akiknek elhelyezkedése életkoruk, szakképzettségük, megváltozott munkaképességük vagy tartós munkanélküliségük miatt támogatásuk nem lehetséges vagy nehézségekbe ütközik.

Munkaadó számára nyújtható támogatások

Foglalkoztatás bővítését szolgáló bértámogatás



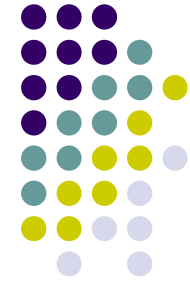
A foglalkoztatást elősegítő támogatásokról, valamint a Munkerő-piaci alapból foglalkoztatási válsághelyzetek kezelésére nyújtható támogatásról szóló 6/1996. (VII. 16.) MüM rendelet szerint

11. § (1) Az Ft. 16. §-ában meghatározott támogatás (a továbbiakban: bértámogatás) hátrányos helyzetű, továbbá megváltozott munkaképességű személy foglalkoztatásához állapítható meg.

- **(2) A bértámogatás megállapításakor**
- **a) hátrányos helyzetű személynek kell tekinteni azt a személyt, aki**
- **aa) álláskereső, és**
 1. legfeljebb alapfokú iskolai végzettséggel rendelkezik, vagy
 2. a foglalkoztatás megkezdésekor az ötvenedik életévét betöltötte, vagy
 3. **25. életévét be nem töltött pályakezdő álláskereső,** vagy
 4. a nyilvántartásba vételt megelőző hat hónapban nem folytatott rendszeres - az Ft. 58. § (5) bekezdés e) pontjában meghatározott kereső tevékenységet, vagy a munkaügyi központ legalább huszonnégy hónapja álláskeresőként tartja nyilván,
 5. a saját háztartásában legalább egy 18 évesnél fiatalabb gyermeket egyedül nevel, vagy
 6. a foglalkoztatás megkezdését megelőző 12 hónapon belül gyermekgondozási segélyben, gyermeknevelési támogatásban, illetőleg terhelességi-gyermekágyi segélyben, gyermekgondozási díjban vagy ápolási díjban részesült, vagy
 7. a foglalkoztatás megkezdését megelőző 12 hónapon belül előzetes letartóztatásban volt, szabadságvesztés, vagy elzárás büntetését töltötte;
- **ab) olyan munkavállaló, akit munkahelyének elvesztése fenyeget, és**
 1. az ötvenedik életévét betöltötte, vagy
 2. életkorra tekintet nélkül legfeljebb alapfokú iskolai végzettséggel rendelkezik;

Munkaadó számára nyújthat támogatások

Foglalkoztatás bővítését szolgáló bértámogatás



Támogatás állapítható meg azon munkaadó részére, aki:

- vállalja a jogszabályban meghatározott hátrányos helyzetű személy, továbbá megváltozott munkaképességű személy munkaviszony keretében történő foglalkoztatását,
- a támogatás iránti kérelem benyújtását megelőző 12 hónapban azonos vagy hasonló munkakörben foglalkoztatott munkavállaló munkaviszonyát a működésével összefüggő okból, rendes felmondással nem szüntette meg, továbbá
- kötelezettséget vállal arra, hogy a munkaviszony megszüntetésére a támogatás folyósításának időtartama alatt sem kerül sor működési körében felmerülő rendes felmondással

Munkaadó számára nyújtható támogatások

Foglalkoztatás bővítését szolgáló bértámogatás



A támogatás időtartama:

- **Max. 12 hónap**
a térség gazdasági adottságait, a regisztrált munkanélküliek összetételét, a rendelkezésre álló pénzügyi forrást figyelembe véve a kirendeltség mérlegelési jogkörben dönt
- **Max. 24 hónap**
a legalább 24 hónapja álláskeresőként nyilvántartott személy foglalkoztatása esetén

A támogatás mértéke:

- **Hátrányos helyzetű személy** munkaviszony keretében történő foglalkoztatásához **a munkabér és járuléka legfeljebb 50 %-ának**
- **megváltozott munkaképességű személy** esetében **legfeljebb 60%-ának megfelelő összegű támogatás** nyújtható

MUNKAHELYVÉDELMI AKCIÓTERV-2013-tól!



A Kormány a Munkahelyvédelmi Akció keretében szociális járulékcsökkentést kíván végrehajtani. Az intézkedések 2013. január 1-jétől lépnek életbe.

Célja: a leginkább veszélyeztetett munkavállalók munkahelye biztonságosabbá váljon és munkához jussanak a tartós álláskeresők is.

A Munkahelyvédelmi Akciótervet a Kormány 8. pontban/célcsoportban fogalmazta meg, ezek közül az 1. célcsoport a 25. év alattiak célcsoportja.

A célcsoport foglalkoztatásával bruttó 100 000,-Ft-ig 14,5 százalékkal csökkennek a munkáltatói terhek.



Köszönöm megtisztelő figyelmüket!

Elérhetőség:

Benkó Adrienn osztályvezető

benkoa@lab.hu; 22/327-950/175